



capacent  
GALLUP



STÉTTARFÉLAG  
Í ALMANNAPJÓNUSTU

**Launakönnun SFR 2007**

# Framkvæmd

## Markmið

Að kanna kaup og kjör SFR félaga.

## Framkvæmdatími

1. febrúar til 12. mars 2007

## Aðferð

Póst- og netkönnun

## Þýði

4684 félagsmenn SFR

## Svörun

Endanlegt úrtak 4590

Neita að svara 532

Svör á netinu 1587

Svör í pósti 831

Svarendur alls 2418

**Svarhlutfall 57,3%**

# Svarendahópurinn

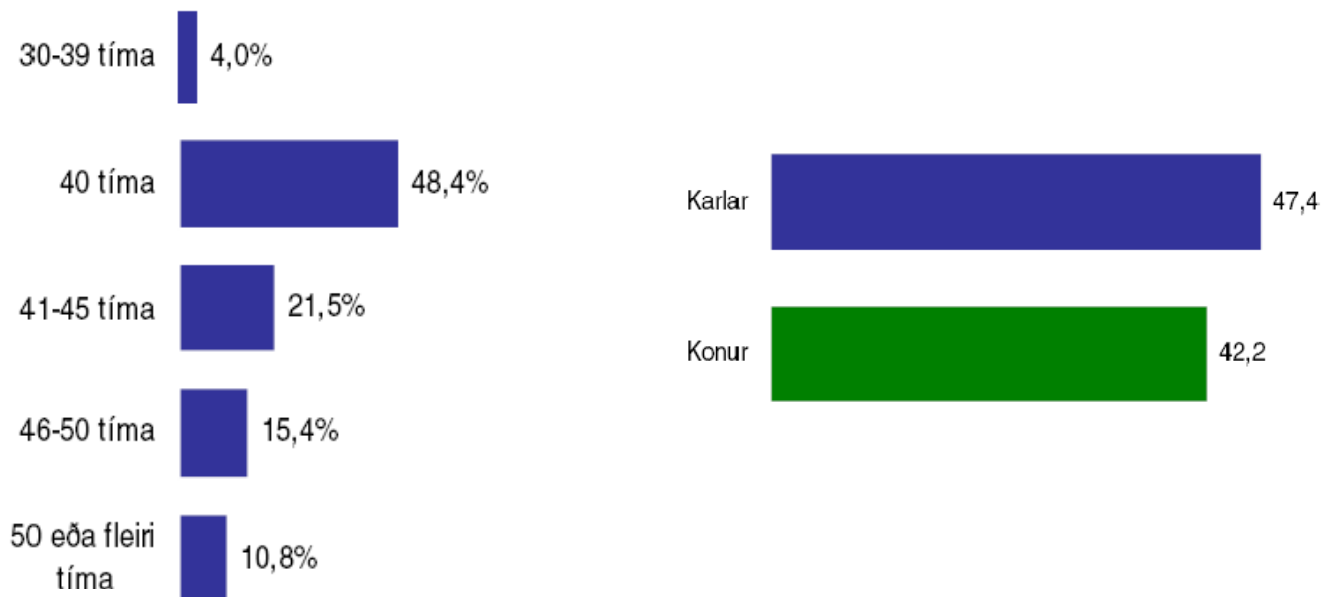
Svör	Fjöldi	Hlutfall %	Vikmörk +/-
Karl	700	29,1	1,8
Kona	1702	70,9	1,8
Fjöldi svara	2402	100,0	
Tóku afstöðu	2402	99,3	
Tóku ekki afstöðu	16	0,7	
Fjöldi svarenda	2418	100,0	

Svör	Fjöldi	Hlutfall %	Vikmörk +/-
Grunnskólapróf eða minna	322	13,6	1,4
Grunnsk.pr auk			
viðb.menntunar	857	36,1	1,9
Lokið framhaldsskóla	428	18,0	1,5
Lokið frh.sk. auk			
viðb.menntunar	588	24,8	1,7
Lokið háskólanámi	180	7,6	1,1
Fjöldi svara	2375	100,0	
Tóku afstöðu	2375	98,2	
Tóku ekki afstöðu	43	1,8	
Fjöldi svarenda	2418	100,0	

Svör	Fjöldi	Hlutfall %	Vikmörk +/-
Yngri en 29 ára	247	10,3	1,2
30-39 ára	324	13,5	1,4
40-49 ára	610	25,4	1,7
50-59 ára	786	32,8	1,9
60 ára og eldri	432	18,0	1,5
Fjöldi svara	2399	100,0	
Tóku afstöðu	2399	99,2	
Tóku ekki afstöðu	19	0,8	
Fjöldi svarenda	2418	100,0	
<b>Meðaltal</b>	<b>48,0</b>		
Staðalfrávik	11,9		

## Lengd vinnuviku

- Félagsmenn SFR í 100% starfshlutfalli vinna að meðaltali 44 stundir á viku.



# Dæmigerður vinnudagur SFR félaga

Fimmtudagur

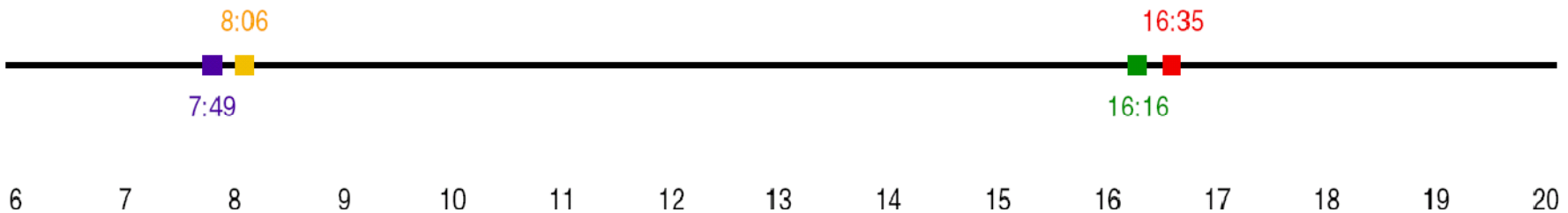
Lagði af stað að heiman

Mætt(ur) í vinnuna

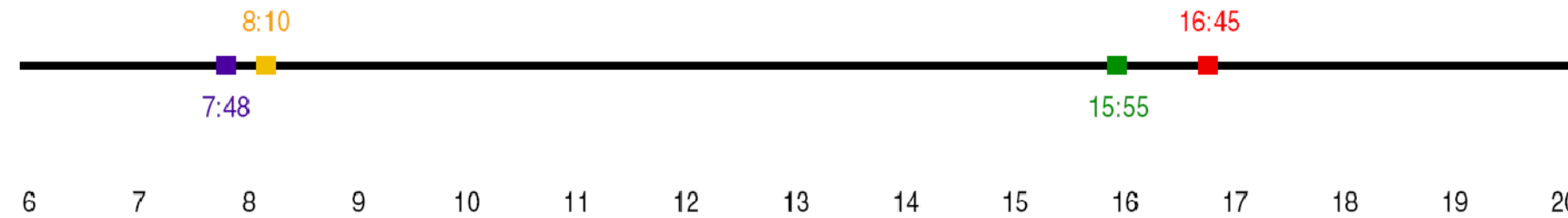
Lagði af stað úr vinnunni

Komin(n) heim

Stoppar hvorki á leið til eða frá vinnu

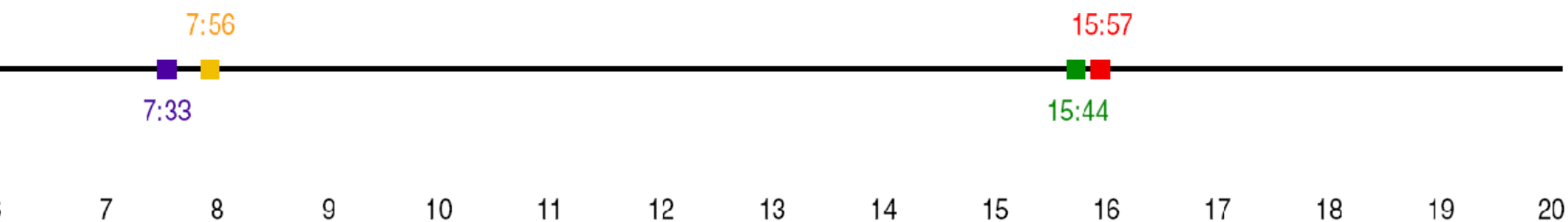


Stoppar bæði á leið til og frá vinnu

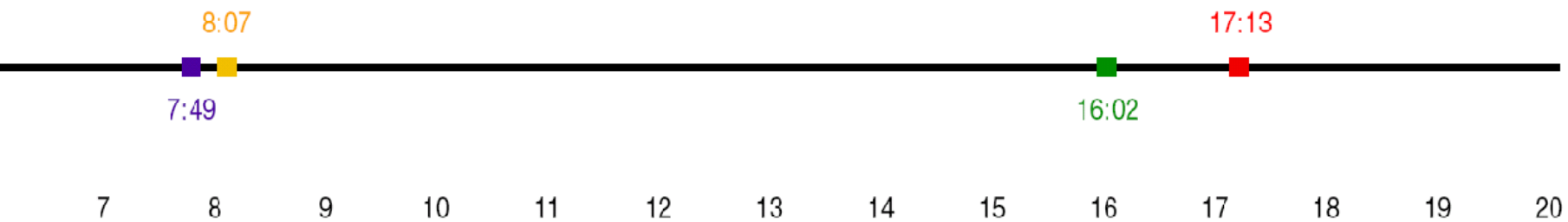


# Dæmigerður vinnudagur SFR félaga

## Stoppar á leið til vinnu



## Stoppar á leið frá vinnu



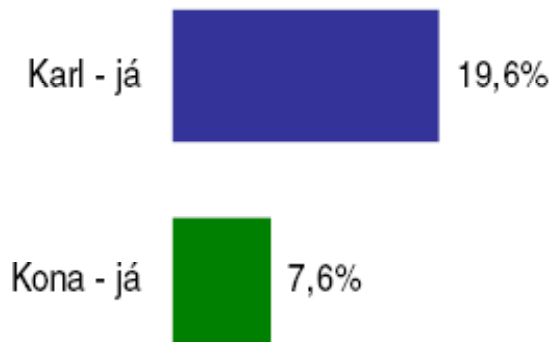
# Meðalfjarvera SFR félaga að heiman

## Meðaltímalengd að heiman



# Fjarvinna

- Um 12% félagsmanna SFR segjast vinna fjarvinnu.
- Þeir vinna að meðaltali 11 klst á viku í fjarvinnu.



# Fyrirkomulag launagreiðslna



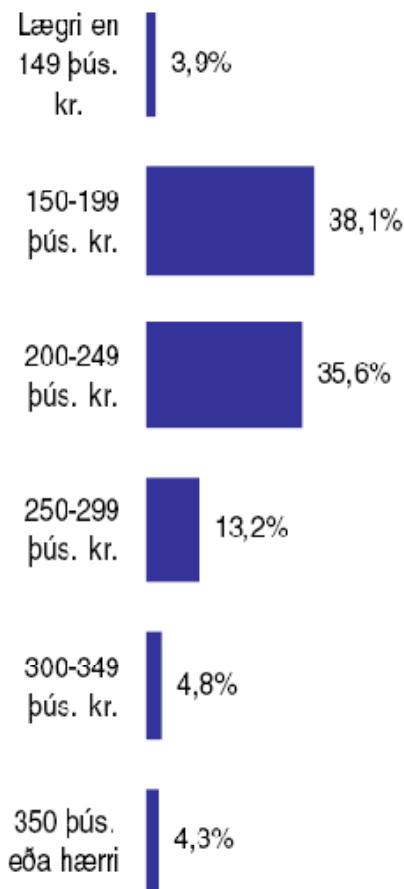
■ Grunnlaun m. aukagr. 
 ■ Grunnlaun án allra aukagr. 
 ■ Fastl.samn./pakkalaun 
 ■ Fæ greitt tímakaup 
 ■ Annað

## Greiningar

	Fjöldi svara	Grunnlaun				
		Grunnlaun m. aukagr.	án allra aukagr.	Fastl.samn./pakkalaun	Fæ greitt tímakaup	Annað
<b>Kyn *</b>						
Karl	655	79,7%	6,4%	10,8%	2,9%	0,2%
Kona	1570	71,3%	20,3%	7,5%	0,8%	0,1%

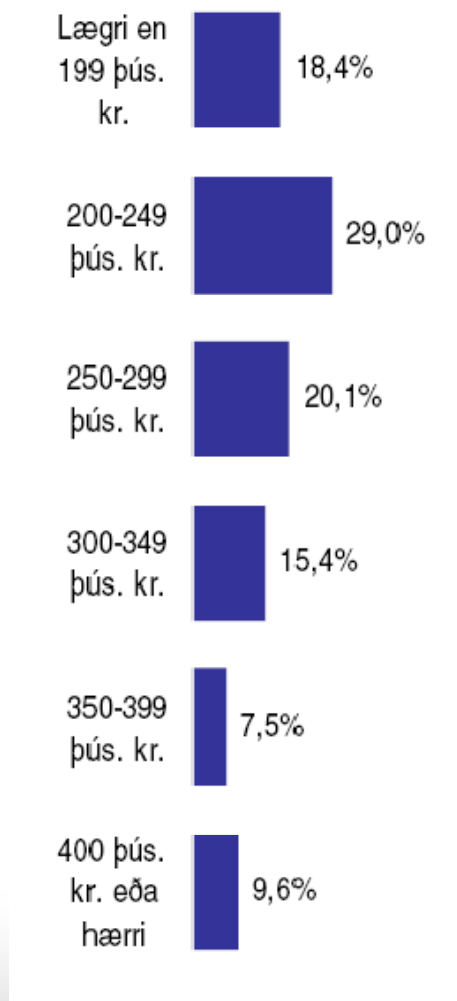
# Grunnlaun/föst mánaðarlaun (starfsfólk í 70-100% starfshlutfalli)

- Meðalgrunnlaun 1. febrúar 2007, fyrir skatt voru **222** þús. krónur.
- Um 42% félagsmanna SFR voru með minna en 200 þús. kr. í grunnlaun.
- Um 9% félagsmanna SFR voru með 300 þús. kr. eða meira í grunnlaun.
- Meðalgrunnlaun lægstu 5% voru tæpar 143 þús. kr.
- Meðalgrunnlaun hæstu 5% voru tæpar 414 þús. kr.



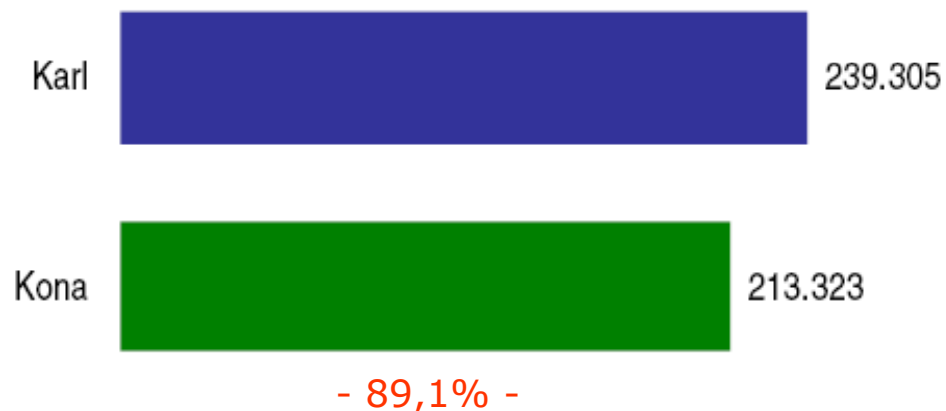
# Heildar mánaðarlaun (starfsfólk í 70-100% starfshlutfalli)

- Meðalheildarlaun 1. febrúar 2007, fyrir skatt voru **274** þús. krónur.
- Um 18% félagsmanna SFR voru með innan við 200 þús. kr. í heildarlaun
- Um 10% félagsmanna SFR voru með um eða yfir 400 þús. kr.
- Meðalheildarlaun lægstu 5% voru tæpar 153 þús. kr.
- Meðalheildarlaun hæstu 5% voru tæpar 514 þús. kr.



# Munur á launum eftir kyni

- Munur á grunnlaunum félagsmanna SFR eftir kyni

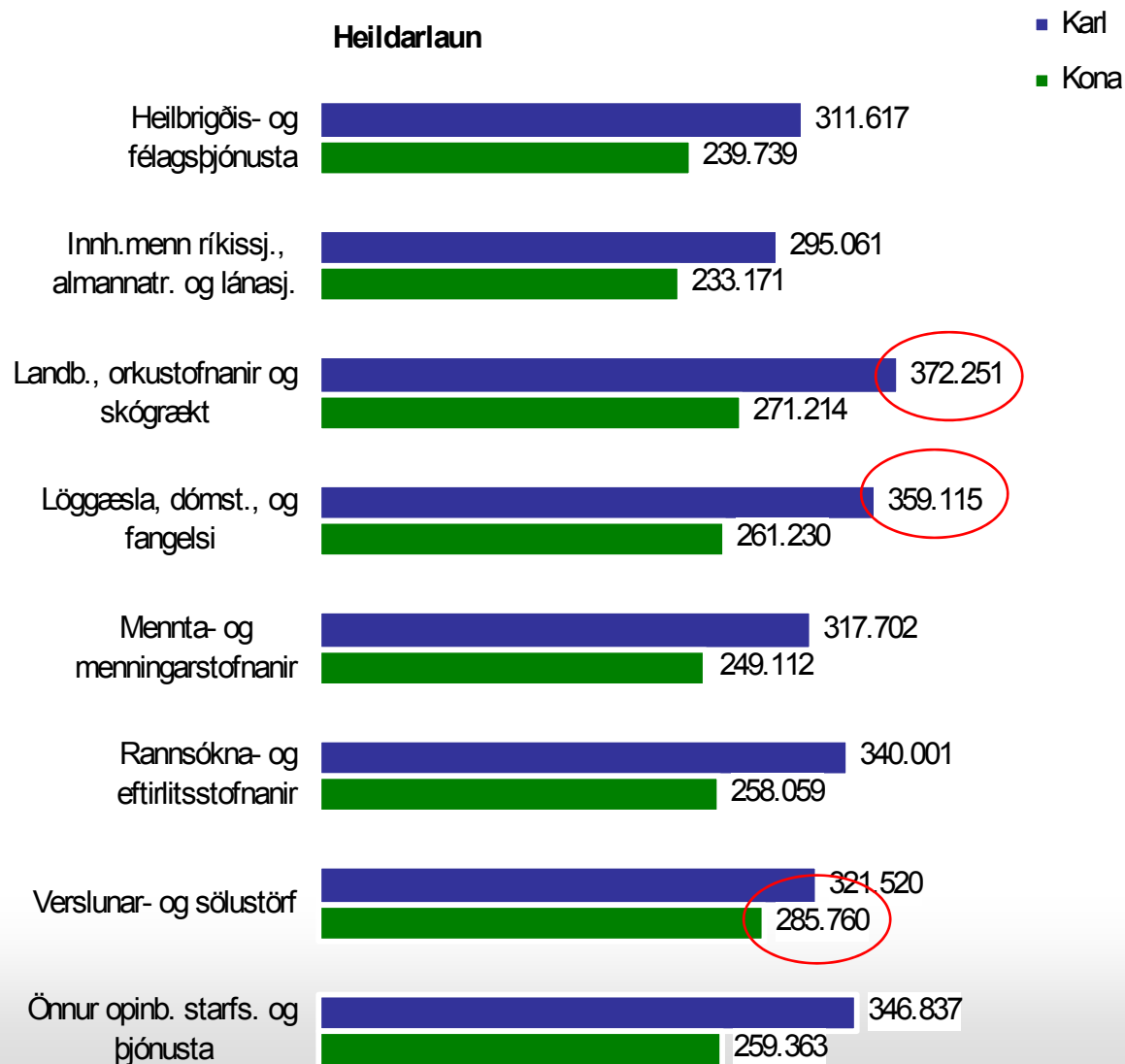


- Munur á heildarlaunum félagsmanna SFR eftir kyni



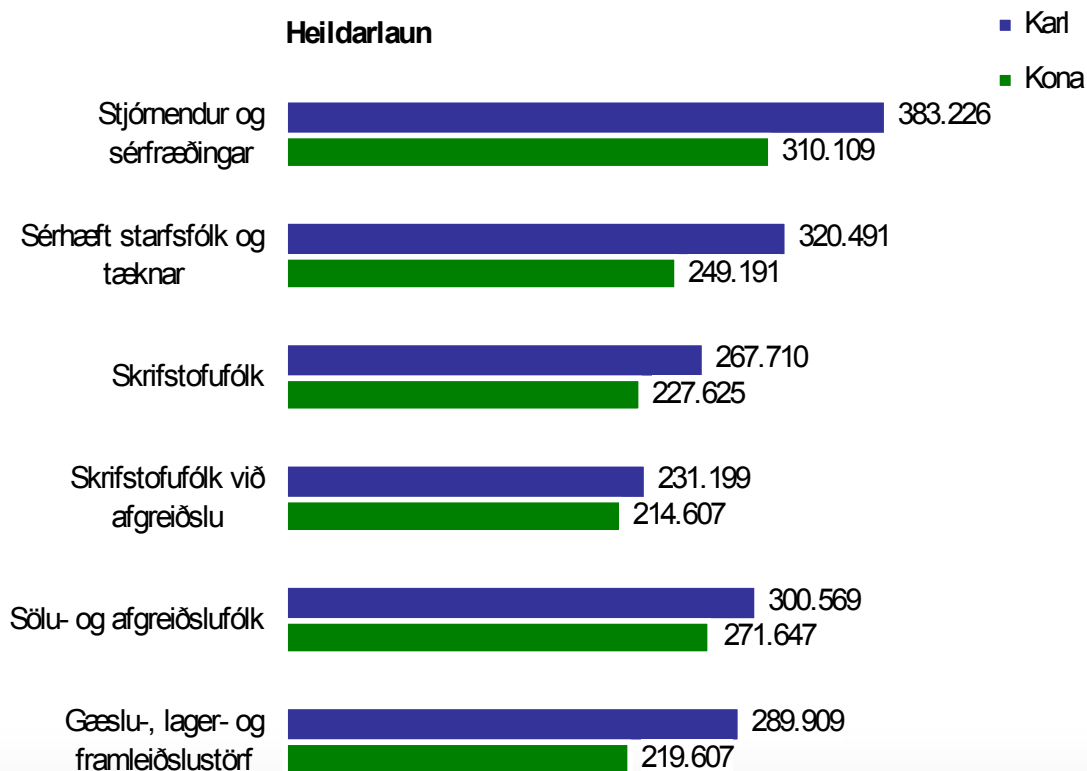
# Heildarlaun eftir kyni og atvinnugrein

- Mestur munur er á launum karla og kvenna í löggæslu en minnstur í verslun



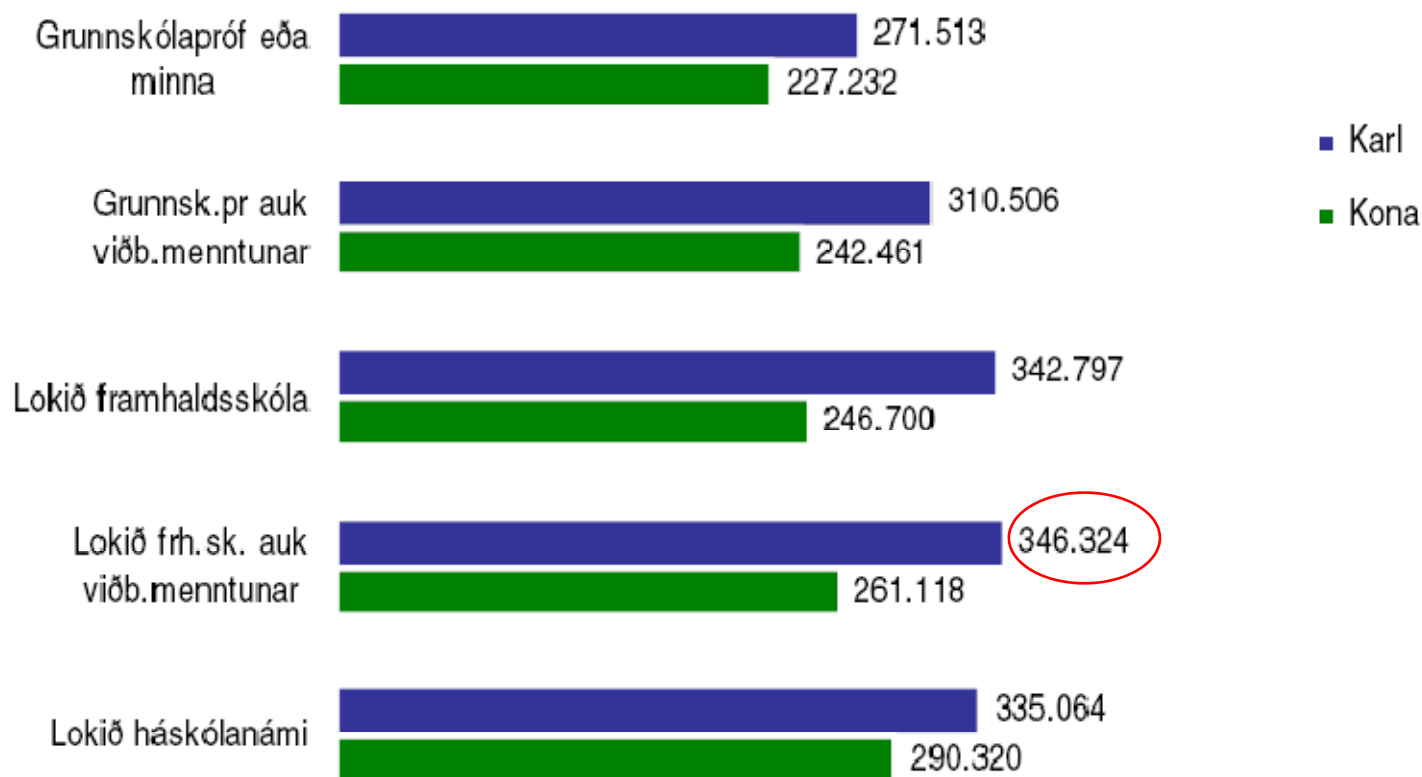
# Heildarlaun eftir kyni og starfsstétt

- Konur í skrifstofustörfum við afgreiðslu eru með 93% heildarlauna karla í sömu starfsstétt
- Konur í gæslu-, lager- og framleiðlustörfum eru með 76% heildarlauna karla í sömu starfsstétt



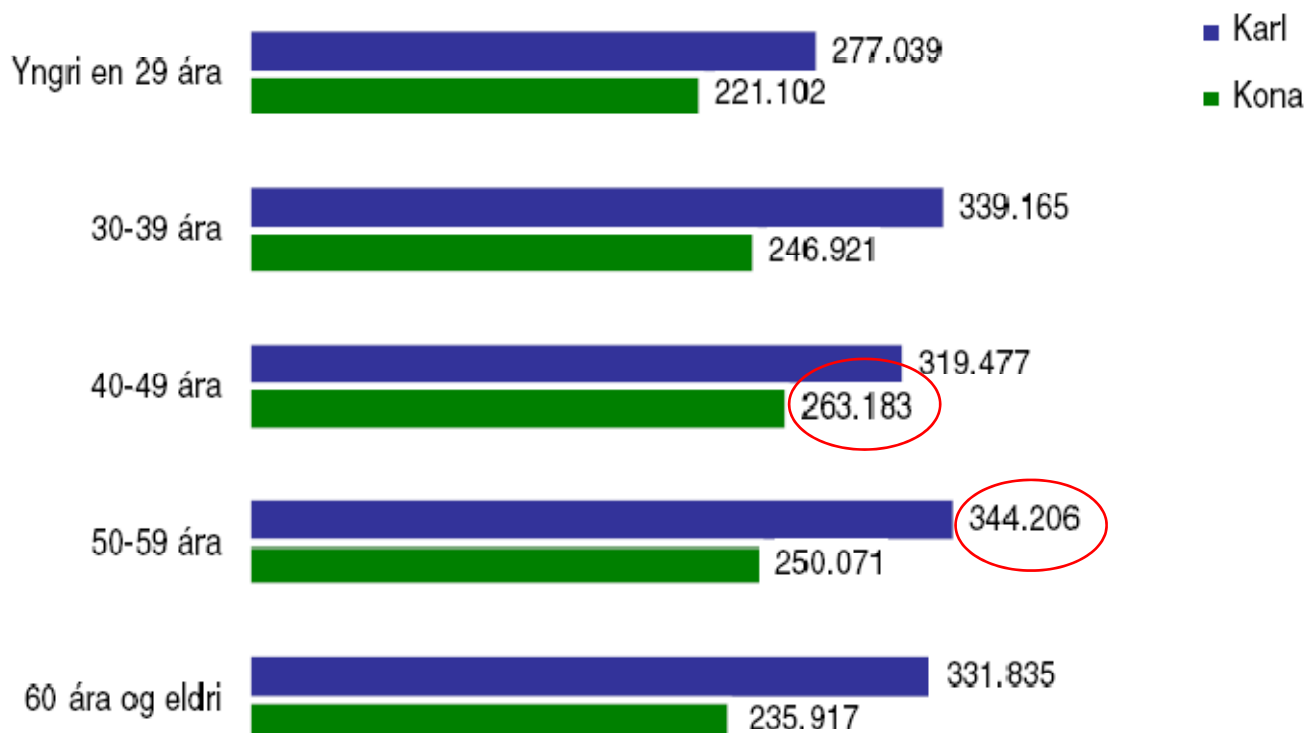
## Heildarlaun eftir kyni og menntun

- Karlar með háskólapróf eru með rúmlega 23% hærri heildarlaun en þeir sem einungis eru með grunnskólapróf
- Konur með háskólapróf eru með tæplega 28% hærri laun en þær sem aðeins eru með grunnskólapróf



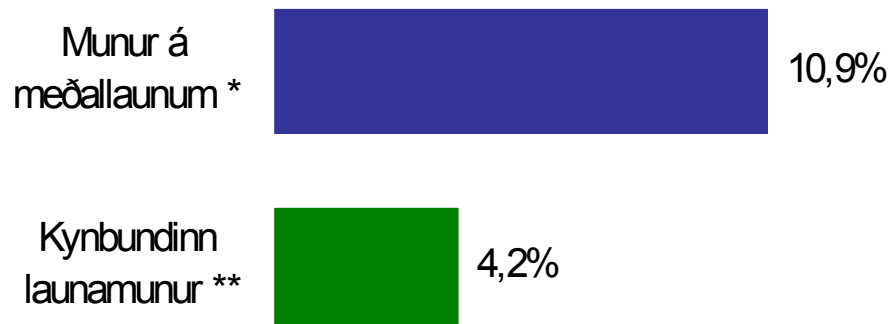
## Heildarlaun eftir kyni og aldri

- Hæstu meðallaun karla eru í aldurshópnum 50-59 ára en hæstu meðallaun kvenna í aldurshópnum 40-49 ára



# Kynbundinn launamunur á grunnlaunum

- Munur á meðalgrunnlaunum karla og kvenna er 11%.
- Þegar tekið hefur verið tillit til vinnutíma, aldurs, starfsaldurs, starfsstéttar og menntunar er munurinn 4,2%.



- Konur með 4% lægri grunnlaun að meðaltali en karlar.

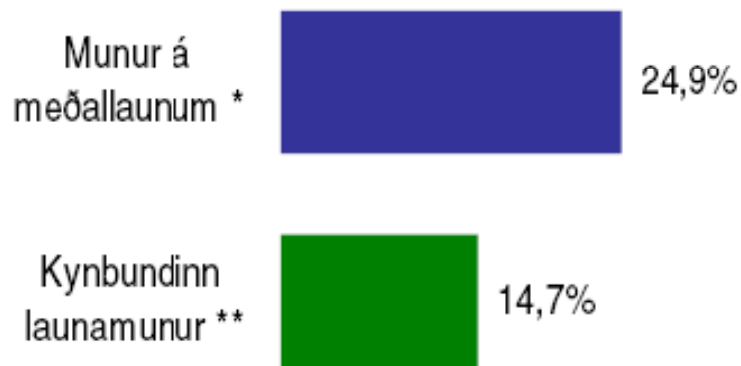
\* =  $100\% - \text{laun kvenna} / \text{laun karla} * 100$

\*\* að teknu tilliti til aldurs, vinnutíma, starfsaldurs, starfsstéttar og

menntunar

# Kynbundinn launamunur á heildarlaunum

- Munur á meðalheildarlaunum karla og kvenna er 25%.
- Þegar tekið hefur verið tillit til vinnutíma, aldurs, starfsaldurs, starfsstéttar og menntunar er munurinn 15%.



- Konur með 15% lægri heildarlaun að meðaltali en karlar.

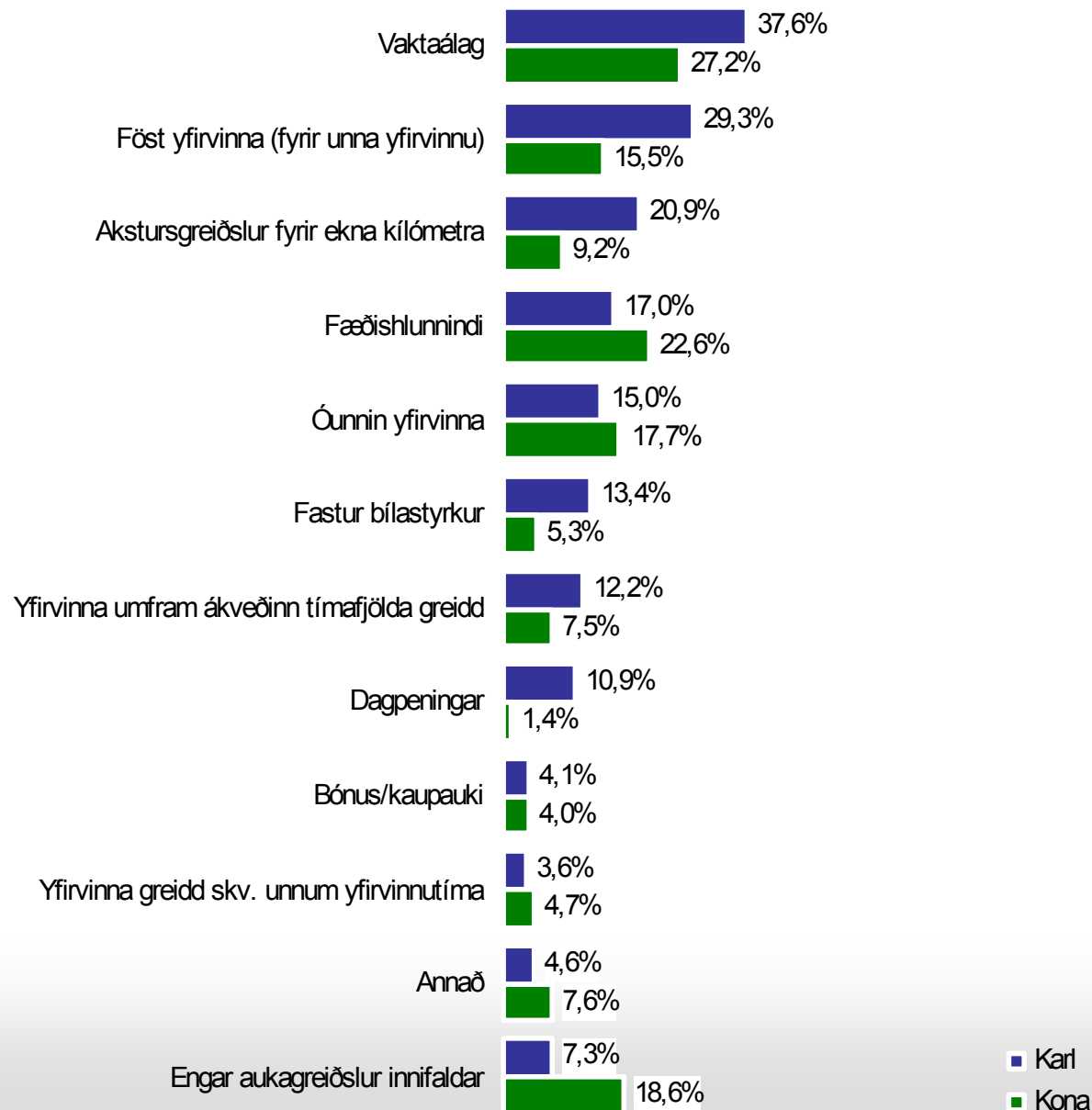
\* =  $100\% - \text{laun kvenna} / \text{laun karla} * 100$

\*\* að teknu tilliti til aldurs, vinnutíma, starfsaldurs, starfsstéttar og menntunar

# Viðbótargreiðslur



# Viðbótargreiðslur – eftir kyni

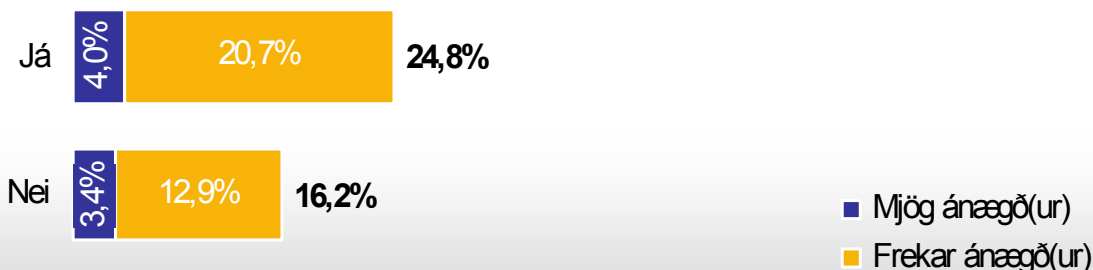


# Starfsmanna og/eða launaviðtal á síðasta ári?

- Um 44% félagsmanna SFR fóru í starfsmanna og/eða launaviðtal á síðasta ári.

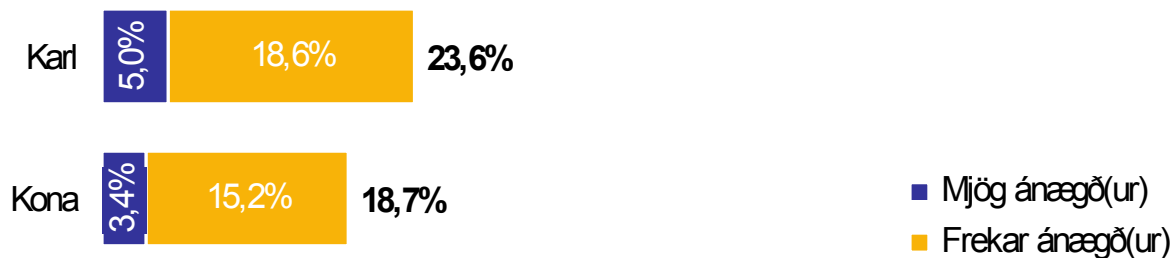


- Þeir sem fóru í starfsmanna og/eða launaviðtal eru heldur ánægðari með laun en þeir sem ekki fóru

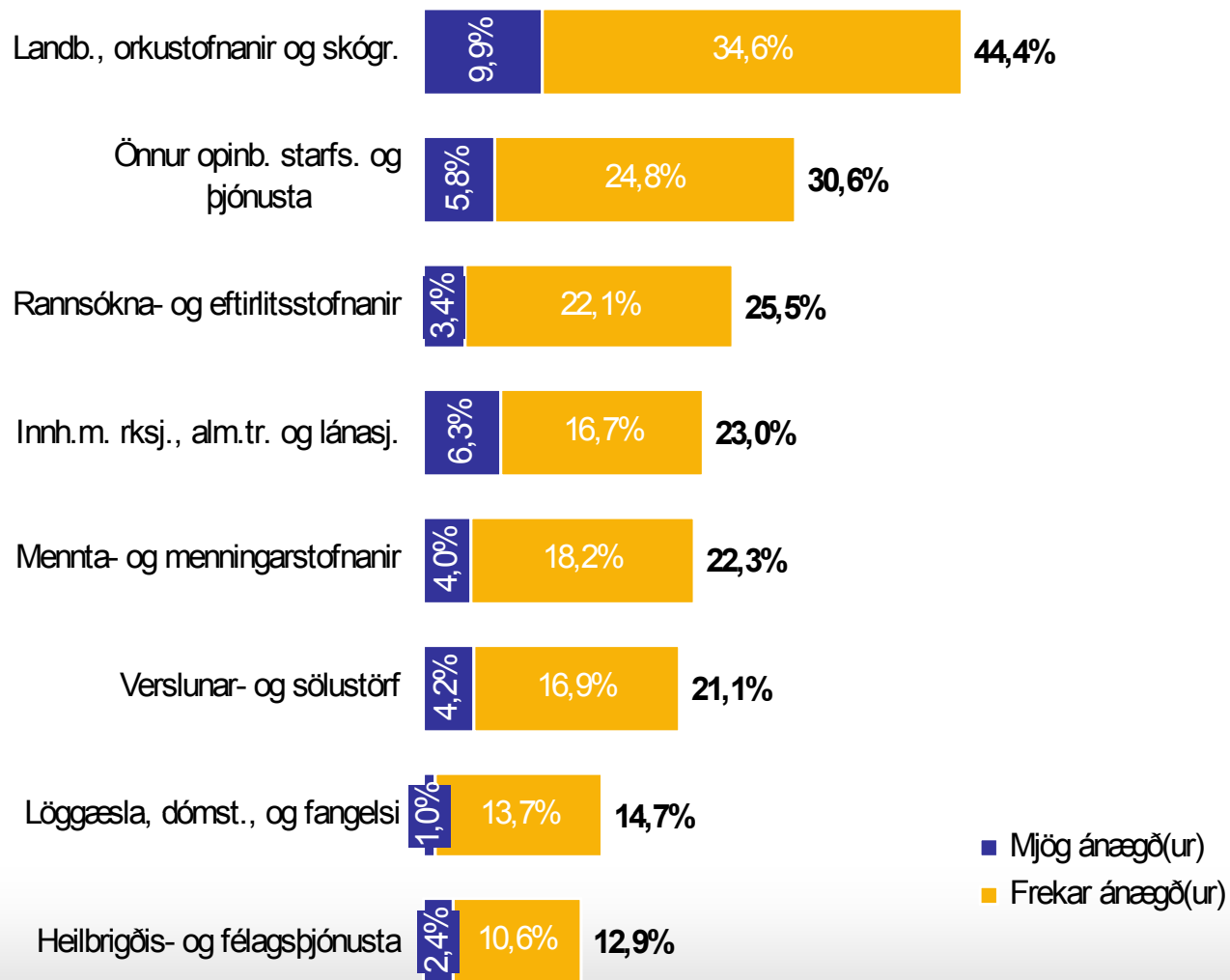


# Ánægja/óánægja með launakjör

- Tæplega 60% félagsmanna SFR eru óánægð með launakjör sín.



# Ánægja með launakjör



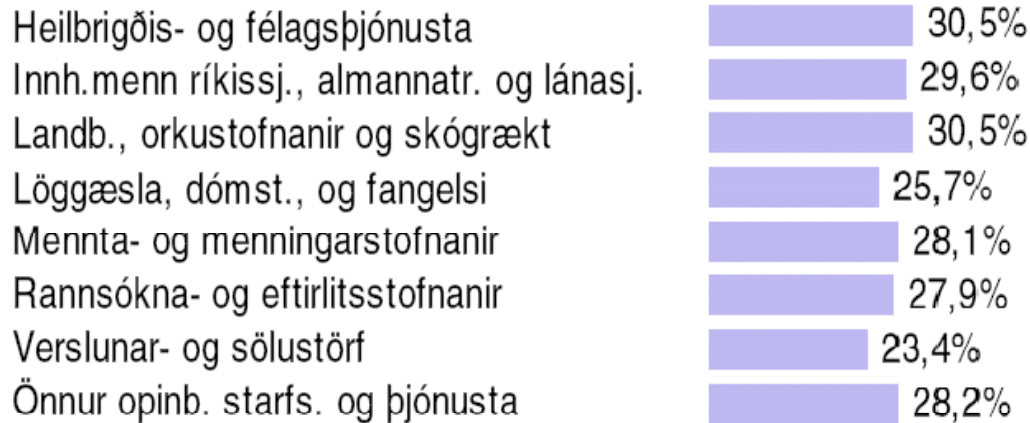
## Hversu mikið þurfa laun að hækka til að geta talist sanngjörn?

- Félagsmenn SFR telja laun þurfa að hækka um tæp 30% til að geta talist sanngjörn



# Hversu mikið þurfa laun að hækka til að geta talist sanngjörn?

## Atvinnugrein



- Meðalheildarlaun SFR félaga eru 274 þús. kr.
- Þau 5% félagsmanna sem hæst laun hafa eru með 3,4 sinnum hærri laun en lægstu 5% (514 þús. vs. 153 þús.)
- Kynbundinn launamunur er 4,2% á grunnlaunum og 14,7% á heildarlaunum
- Meirihluti félagsmanna er óánægður með launakjör – sérstaklega þeir sem starfa í félags- og heilbrigðismálum
- Laun þyrftu að hækka um 30% til að teljast sanngjörn að mati félagsmanna

capacent



Guðbjörg Andrea Jónsdóttir

Sími: 540 1033

Gudbjorg.andrea.jonsdottir@capacent.is